



UNIVERSITÀ  
DEGLI STUDI  
DI MILANO



# Libro Bianco sulla Montagna

---

*La montagna: conoscere per deliberare - Forum PA - 2024*

**Prof.ssa Anna Giorgi**

Università degli Studi di Milano - Polo UNIMONT

Polo UNIMONT - Polo d'Eccellenza dell'Università degli Studi di Milano

In collaborazione con il Dipartimento per gli Affari Regionali e le Autonomie della Presidenza del Consiglio dei Ministri



# Libro Bianco sulla Montagna

## LIBRO BIANCO SULLA MONTAGNA



Il “Libro Bianco sulla Montagna” è stato promosso dal Dipartimento per gli Affari Regionali e le Autonomie della Presidenza del Consiglio dei Ministri. La realizzazione del “Libro Bianco sulla Montagna” è stata assegnata ad UNIMONT - polo dell’Università degli Studi di Milano situato a Edolo.

### 6 Capitoli:

Capitolo 1 - L'importanza delle montagne nello scenario GLOBALE ed EUROPEO

Capitolo 2 - Le montagne ITALIANE: Ambiente e Risorse

Capitolo 3 - Le montagne ITALIANE: Territorio e Società

Capitolo 4 - Le montagne ITALIANE: Economia e Impresa (la Voce degli Stakeholder)

Capitolo 5 - Le montagne ITALIANE: Legislazione e Governance (la Voce degli Stakeholder)

Capitolo 6 - Montagne ITALIANE: Sfide e proposte di Intervento per il futuro

Quanto è “montana” l’Italia? E le singole regioni? Quali sono le dinamiche in atto nei territori montani, non montani e nei capoluoghi di regione del Paese? Quali sono le principali criticità, di differente tipo e grado nelle diverse regioni, e quali le opportunità offerte da questi territori speciali?



UNIVERSITÀ  
DEGLI STUDI  
DI MILANO



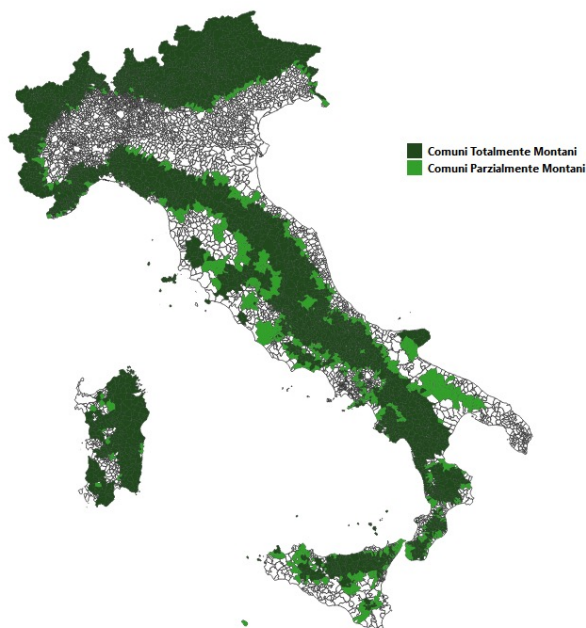
Polo UNIMONT - Polo d’Eccellenza dell’Università degli Studi di Milano

In collaborazione con il Dipartimento per gli Affari Regionali e le Autonomie della Presidenza del Consiglio dei Ministri



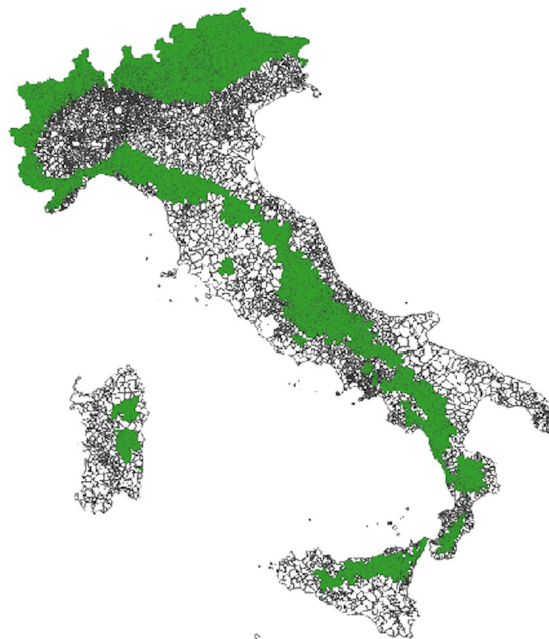
UNIVERSITÀ  
DEGLI STUDI  
DI MILANO

# Quale definizione di montagna?



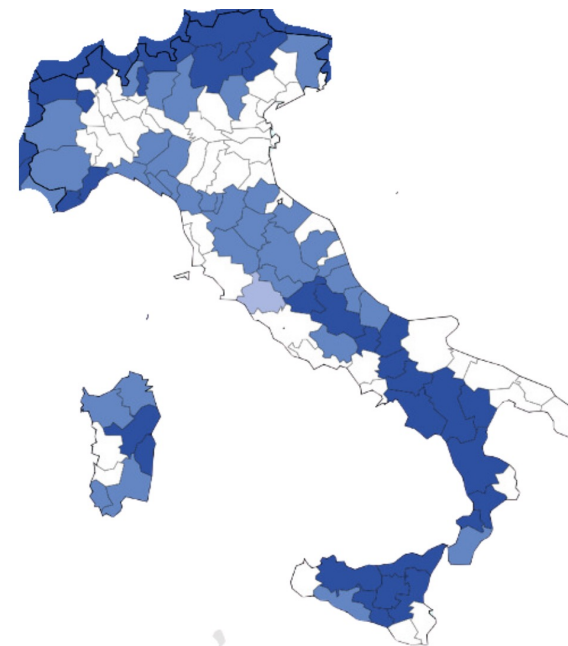
## Legge 991/1952

4.062 comuni di cui 3.419 totalmente montani e 643 parzialmente montani; superficie pari al 61% della superficie nazionale; popolazione pari al 33,3% di quella nazionale



## Zona Altimetrica - Istat

2.487 comuni classificati nella zona altimetrica di montagna (costiera e interna); superficie pari al 35,2% della superficie nazionale; popolazione residente pari al 12,1% sulla popolazione totale



## EUROSTAT

Definizione EUROSTAT delle montagne italiane basata su criteri topografici, che include ben 63 province definite "montane", corrispondenti al 67,2% del territorio nazionale



# Quale definizione di montagna?



**35,2% Montagne**  
su 302.068 kmq territorio nazionale



**31,5% Comuni montani**  
su 7.901 comuni italiani

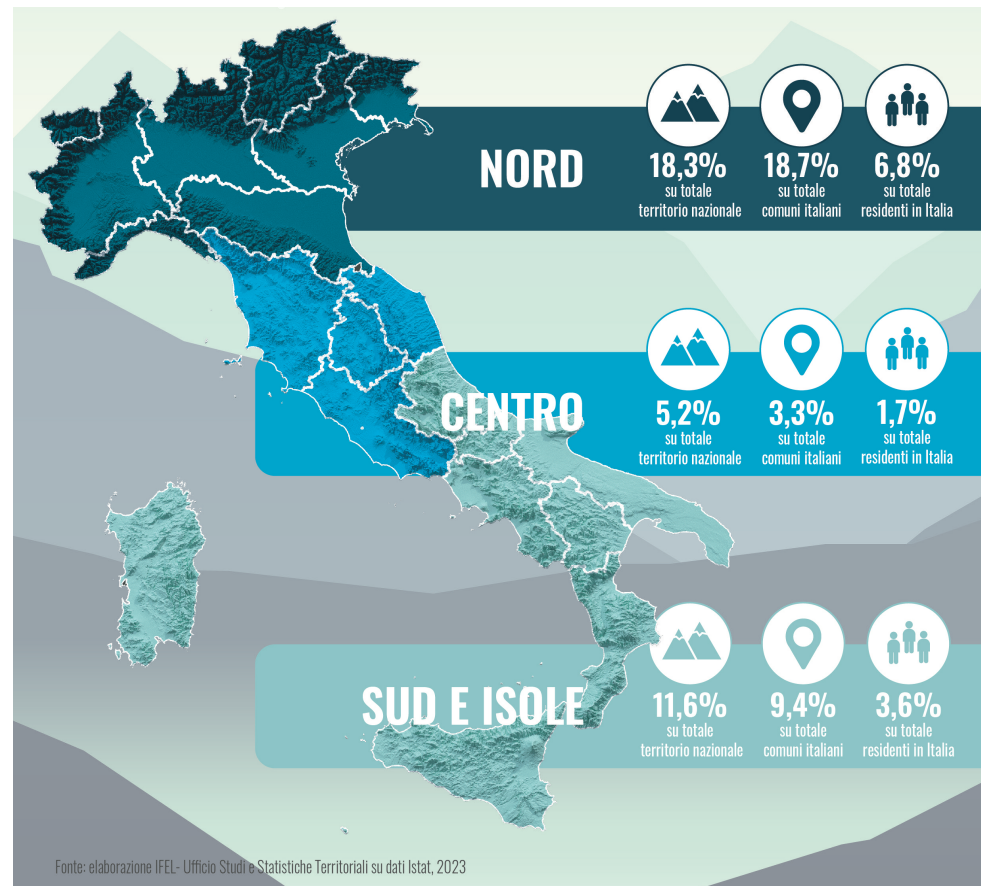


**12,1% Residenti in montagna**  
su 59.030.133 residenti in Italia

Tutte le rilevazioni e le analisi fatte in questo studio si riferiscono alla delimitazione statistica di montagna, e dunque ai 2.487 “comuni montani” e al corrispondente 35,2% della superficie nazionale definiti dalla classificazione di Zona Altimetrica di Istat.

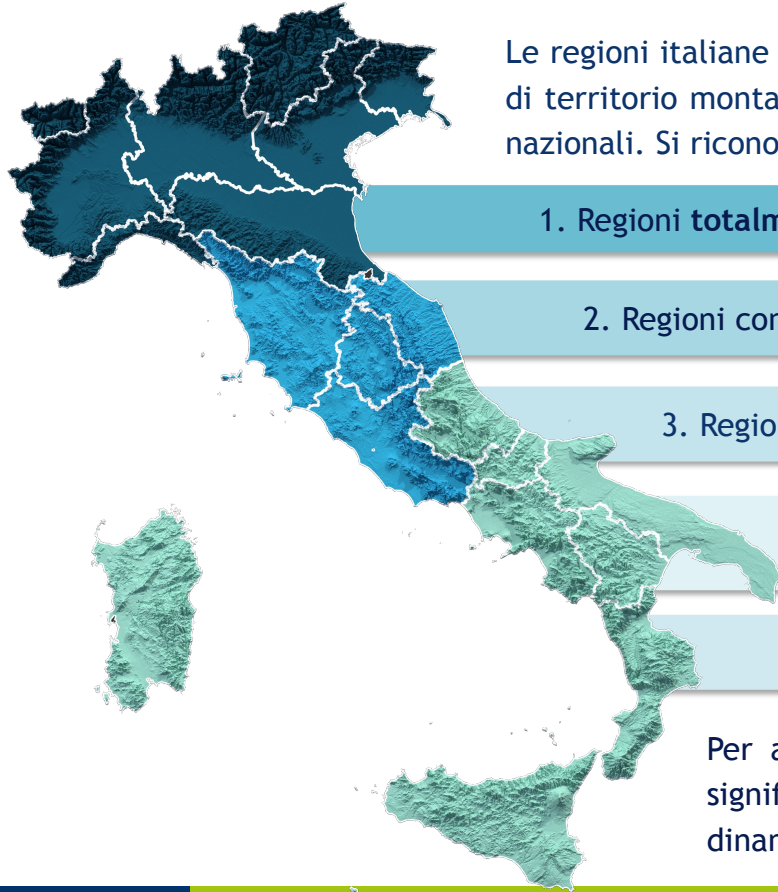
## 3 CLUSTER:

- Comuni montani
- Comuni non montani
- Capoluoghi di regione





# Quale «grado di montanità» nelle regioni italiane?



Le regioni italiane possono essere raggruppate per il “peso” posseduto dalle montagne in base alle quote di territorio montano, di comuni montani e di popolazione residente in montagna rispetto ai valori medi nazionali. Si riconoscono quindi regioni con differente “grado di montanità”:

1. Regioni **totalmente montane**: *Valle d’Aosta e Trentino-Alto Adige*

2. Regioni con **montanità elevata**: *Liguria, Abruzzo, Molise, Basilicata e Calabria*

3. Regioni con **montanità significativa**: *Piemonte, Lombardia, Friuli-Venezia Giulia*

4. Regioni con **montanità meno significativa**: *Veneto, Emilia-Romagna, Toscana, Umbria, Marche, Lazio, Campania, Sicilia e Sardegna*

5. Regioni con **montanità non significativa**: *Puglia*

Per almeno la metà delle regioni italiane, dunque, il grado di montanità è a dir poco significativo, pertanto, tale dovrebbe essere il “peso” di questi territori anche nelle dinamiche delle rispettive regioni di appartenenza.

## Quali sfide?

Le aree montane italiane affrontano **sfide** significative di carattere **ambientale, sociale ed economico**. Il loro sviluppo avviene solo quando queste tre dimensioni si incontrano e si integrano in un'area di vantaggio comune che, nei territori ad alta complessità come quelli montani, si realizza solo attraverso una **governance fondata sulle specificità**.



LA SFIDA AMBIENTALE

LA SFIDA SOCIALE

LA SFIDA ECONOMICA

LA SFIDA DI "GOVERNANCE"



## La sfida ambientale

*trovare il modo per soddisfare le nostre esigenze di sviluppo e benessere in armonia con la natura*

Le montagne italiane sono caratterizzate da un mosaico di ambienti diversificati **ALPINI** E **APPENNINICI**, in cui si susseguono ecosistemi ricchi e complessi lungo un gradiente verticale che impone rapidi cambiamenti, in un equilibrio dinamico straordinario, che solo la natura sa governare.

- AMBIENTI MONTANI AD ELEVATA NATURALITA' \*
- AMBIENTI GLACIALI E PERIGLACIALI
- AMBIENTI FORESTALI MONTANI
- AMBIENTI RURALI MONTANI

### Minacce

- **Cambiamento climatico** - (T a 1.500 m a inizio '800 oggi si misura a 2.000 m)
- **Abbandono** (frammentazione habitat, riduzione biodiversità, ecc.)
- **Eccessiva antropizzazione e impatto attività umane** (inquinamento, consumo di suolo, conflitti, ecc.)

\* 19% territorio montano è area protetta

## 35,2% della superficie del Paese



Polo UNIMONT - Polo d'Eccellenza dell'Università degli Studi di Milano

In collaborazione con il Dipartimento per gli Affari Regionali e le Autonomie della Presidenza del Consiglio dei Ministri



UNIVERSITÀ  
DEGLI STUDI  
DI MILANO

### I GHIACCIAI ITALIANI: 369 Km<sup>2</sup> In mezzo secolo hanno perso 157 Km<sup>2</sup> di superficie

Tabella 2: Distribuzione regionale dei ghiacciai italiani

Regione	Numero di Ghiacciai	Valore cumulativo dell'area (km <sup>2</sup> )	Contributo della regione all'intera copertura italiana (%)	Contributo della regione al numero totale di ghiacciai italiani (%)
Piemonte	107	28.55	7.76	11.85
Valle d'Aosta	192	132.90	36.10	21.26
Lombardia	230	87.67	23.82	25.47
Trentino	115	30.96	8.41	12.74
Alto Adige	212	84.58	22.98	23.48
Veneto	38	3.21	0.87	4.21
Friuli-Venezia-Giulia	7	0.19	0.05	0.77
Abruzzo	2	0.04	0.01	0.22
Italia	903	368.10	100	100

Fonte: Diolaiuti et al., 2019

### RISERVE D'ACQUA per scopi irrigui, industriali, energetici, umani



Dati: Sentinel-2 10m Land Use/Land Cover - Esri, Impact Observatory, and Microsoft (2022)  
<https://livingatlas.arcgis.com/landcoverexplorer/#mapCenter=77.06%2C31.459%2C6&mode=step&timeExtent=2017%2C2022&year=2022>



# La sfida ambientale



## AMBIENTI FORESTALI MONTANI

### LE FORESTE MONTANE ITALIANE: 60% DELLE FORESTE ITALIANE

Tabella 1: Servizi ecosistemici delle risorse forestali in montagna.

Funzionalità/ Servizio ecosistemico	Valore biofisico	Differenza vs. aree montane non forestali	Differenza vs. foreste non montane	Foreste montane vs aree montane non forestali (%)	Foreste montane vs non montane (%)
Stoccaggio di carbonio (t C ha-1)	69,05	+59,96	+34,88	+918%	+125%
Erosione (t ha-1 suolo eroso)	119,40	-2.043,64	+51,01	-94%	+75%
Estrazione di biomassa (%)	0,53	N.d.	-0,21	N.d.	-22%
Qualità degli habitat [56]	0,73	+0,20	+0,30	+39%	+72%
Impollinazione	0,27	+0,02	+0,04	+8%	+19%

Fonte: elaborazioni Università degli Studi di Milano su dati IV Rapporto sullo Stato del Capitale Naturale in Italia - mase.gov.it.



Bassa Intensità di prelievo: poco più del 30% dell'incremento medio volumetrico annuo

Scarsa produttività e competitività

Necessità di migliorare la pianificazione e gestione per migliorare le funzioni: **USO TECNOLOGIA**

Dati: Copernicus Global Land Service: Land Cover 100m, <https://cviewer.vito.be/2019>

Polo UNIMONT - Polo d'Eccellenza dell'Università degli Studi di Milano

In collaborazione con il Dipartimento per gli Affari Regionali e le Autonomie della Presidenza del Consiglio dei Ministri



UNIVERSITÀ  
DEGLI STUDI  
DI MILANO





# La sfida ambientale

## AMBIENTI RURALI MONTANI

### Gli ambienti rurali montani sono espressione dell'identità culturale dell'Italia

**servizi ecosistemici**

**agrobiodiversità**

Le aziende agricole a conduzione **famigliare e multifunzionali**, allevamento, produzione di frutta, cereali, ortaggi, erbe officinali ecc., trasformazione vendita diretta in azienda, **accoglienza turistica e attività educativa**.

### prodotti agroalimentari di origine animale unici e di pregio

il **46,4% dei comuni montani italiani** risultano essere **produttori di prodotti DOP/IGP**, in Sardegna sono produttori di tali prodotti il 100% dei comuni montani, mentre in Umbria e Marche sono il 95,8% e il 92,7% rispettivamente

**l'84% delle oltre 25.000 aziende agrituristiche** italiane sono in aree montane e il loro numero è in forte aumento con un incremento del 16% dal 2010 al 2020

(fonte dati: elaborazione IFEL - Ufficio Studi e Statistiche Territoriali su dati Istat, 2017).



Polo UNIMONT - Polo d'Eccellenza dell'Università degli Studi di Milano

In collaborazione con il Dipartimento per gli Affari Regionali e le Autonomie della Presidenza del Consiglio dei Ministri



UNIVERSITÀ  
DEGLI STUDI  
DI MILANO



## La sfida sociale

Le principali minacce per i territori montani da un punto di vista sociale sono:

lo spopolamento,

l'invecchiamento della popolazione,

e la concomitante riduzione dei servizi di base per i cittadini,

nonché l'effetto "calamita" dei capoluoghi che crea divari socioeconomici importanti entro le stesse regioni, e con i territori montani in particolare.

L'analisi demografica evidenzia che, complessivamente, la popolazione dei comuni montani cala (-5% in dieci anni) ed è sempre più anziana, con una condizione allarmante di squilibrio generazionale.

**monitoraggio** **grado di montanità**

**pianificazione dei servizi**

**squilibrio generazionale**

**spopolamento**

**riorganizzazione**

**servizi**

**territori vasti**

**piccoli comuni**

**invecchiamento della popolazione**

**innovazione**

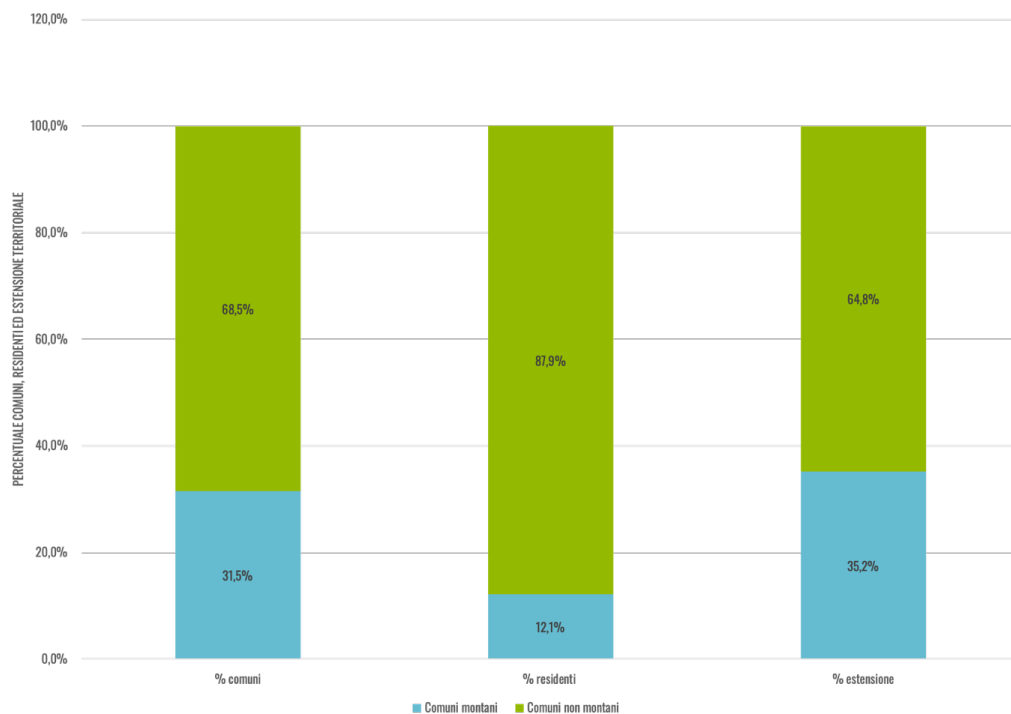
**erogazione servizi di base**

**risorse umane qualificate**



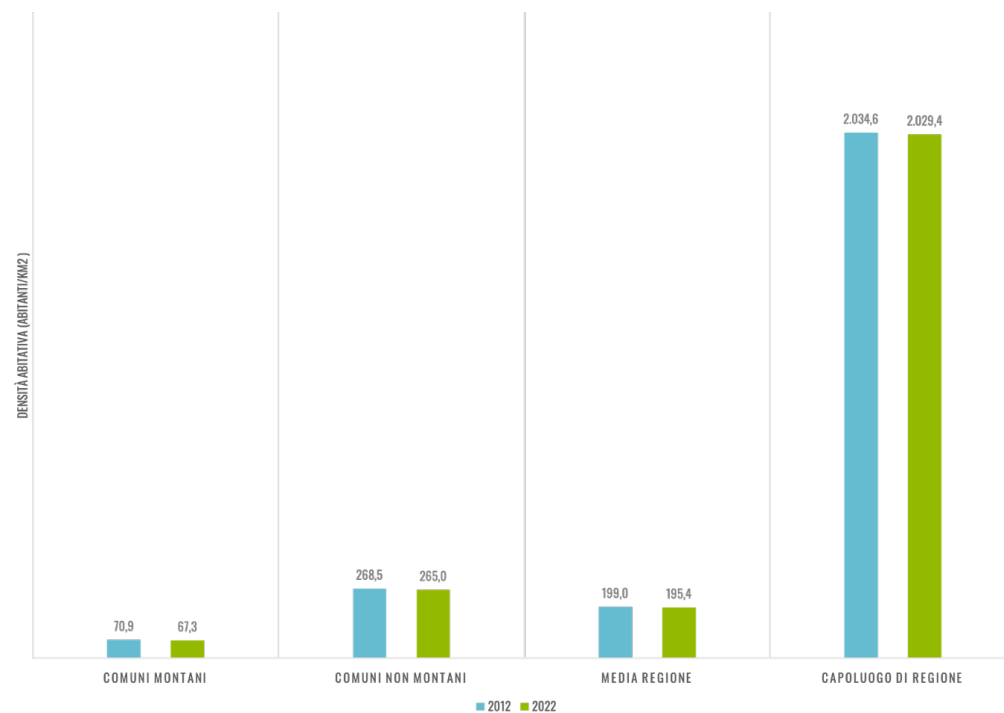


# La sfida sociale - Andamento demografico



Fonte: elaborazione IFEL- Ufficio Studi e Statistiche Territoriali su dati Istat, 2023

## Densità abitativa



Fonte: elaborazione IFEL- Ufficio Studi e Statistiche Territoriali su dati Istat, 2023

Polo UNIMONT - Polo d'Ecceellenza dell'Università degli Studi di Milano

In collaborazione con il Dipartimento per gli Affari Regionali e le Autonomie della Presidenza del Consiglio dei Ministri

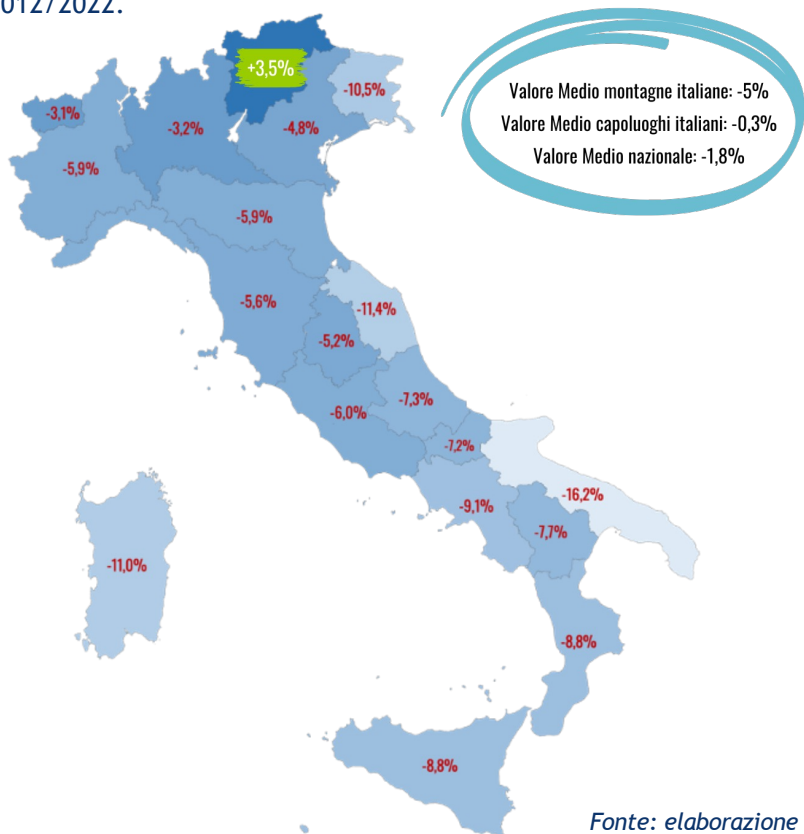


UNIVERSITÀ  
DEGLI STUDI  
DI MILANO

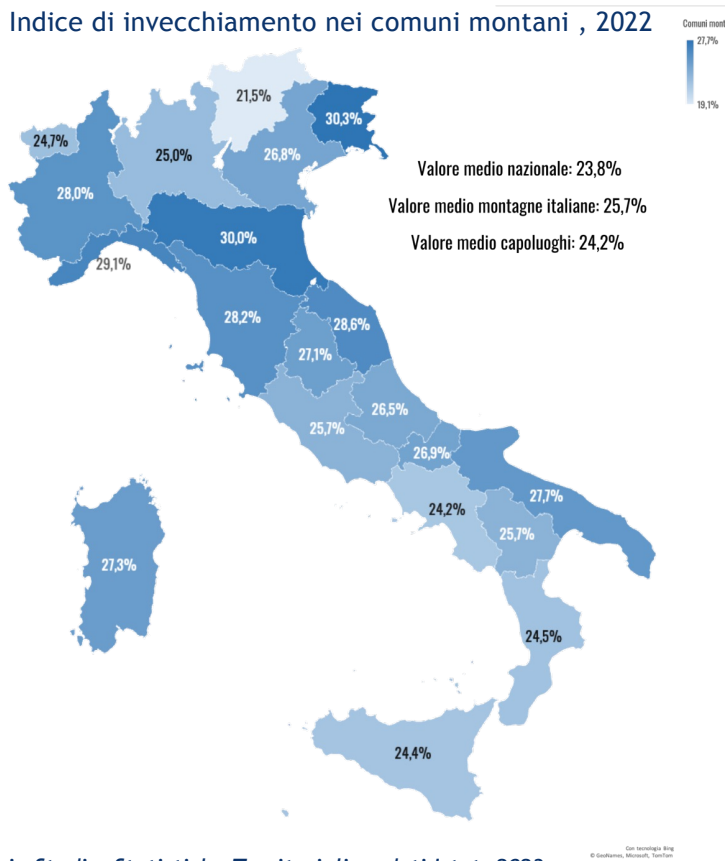


# La sfida sociale - Spopolamento e Invecchiamento della popolazione

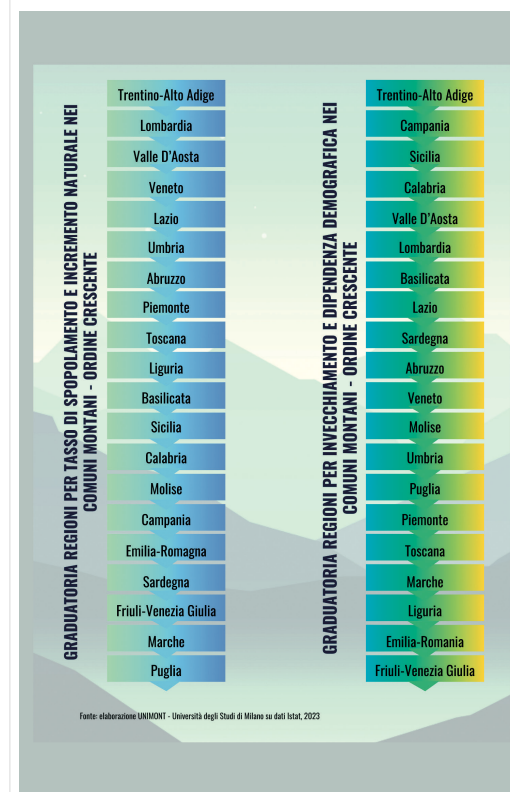
Anamento della popolazione residente nei comuni montani delle regioni, 2012/2022.



Indice di invecchiamento nei comuni montani, 2022



Fonte: elaborazione IFEL - Ufficio Studi e Statistiche Territoriali su dati Istat, 2023



Polo UNIMONT - Polo d'Eccellenza dell'Università degli Studi di Milano

In collaborazione con il Dipartimento per gli Affari Regionali e le Autonomie della Presidenza del Consiglio dei Ministri

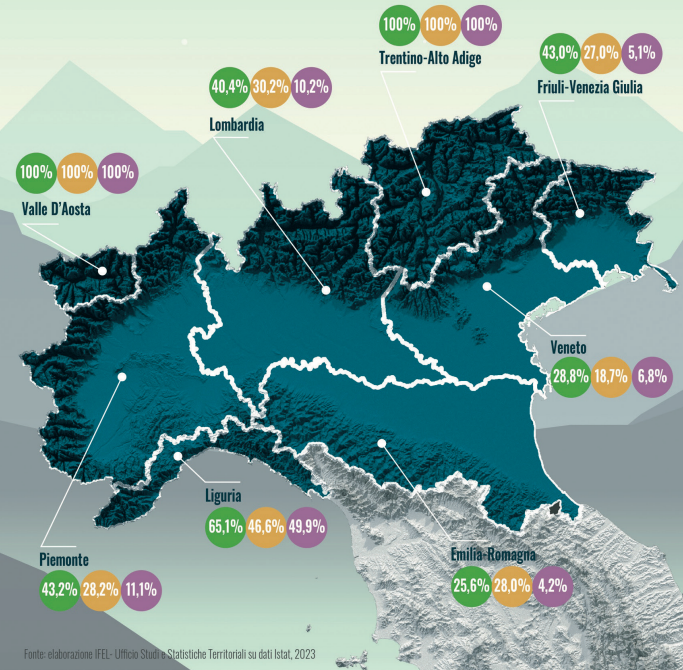


UNIVERSITÀ DEGLI STUDI DI MILANO



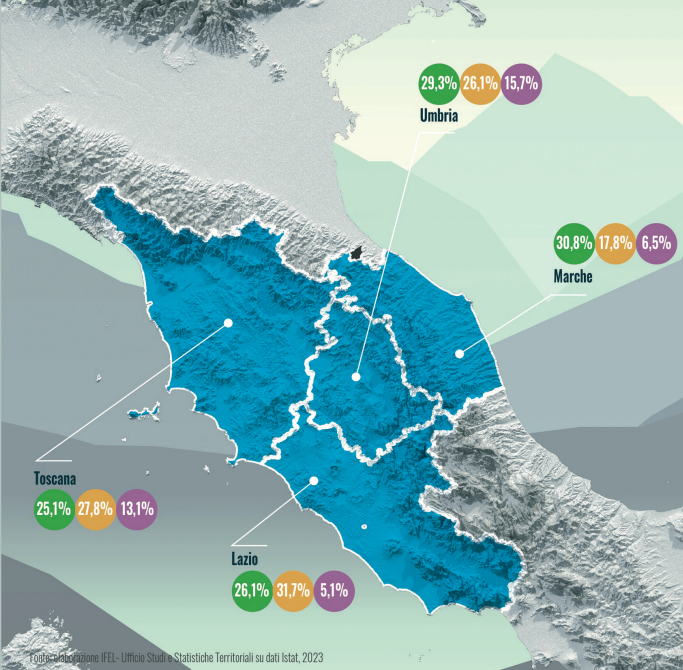
# Le montagne italiane: NORD

- 46,1% Montagne** su 120.311 kmq superficie Nord Italia
- 33,8% Comuni montani** su 4.382 comuni del Nord Italia
- 14,6% Residenti in montagna** su 27.373.273 residenti nel Nord Italia



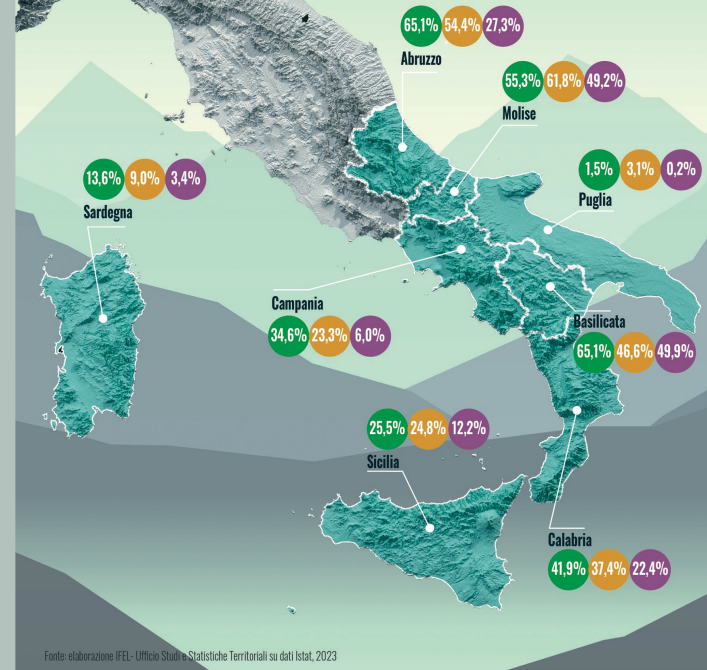
# Le montagne italiane: CENTRO

- 26,9% Montagne** su 58.028 kmq superficie Centro Italia
- 26,9% Comuni montani** su 968 comuni del Centro Italia
- 8,6% Residenti in montagna** su residenti 11.724.035 nel Centro Italia



# Le montagne italiane: SUD E ISOLE

- 28,5% Montagne** su 123.730 kmq superficie Sud Italia
- 29,2% Comuni montani** su 2.551 comuni del Sud Italia
- 10,8% Residenti in montagna** su 19.932.825 residenti nel Sud Italia

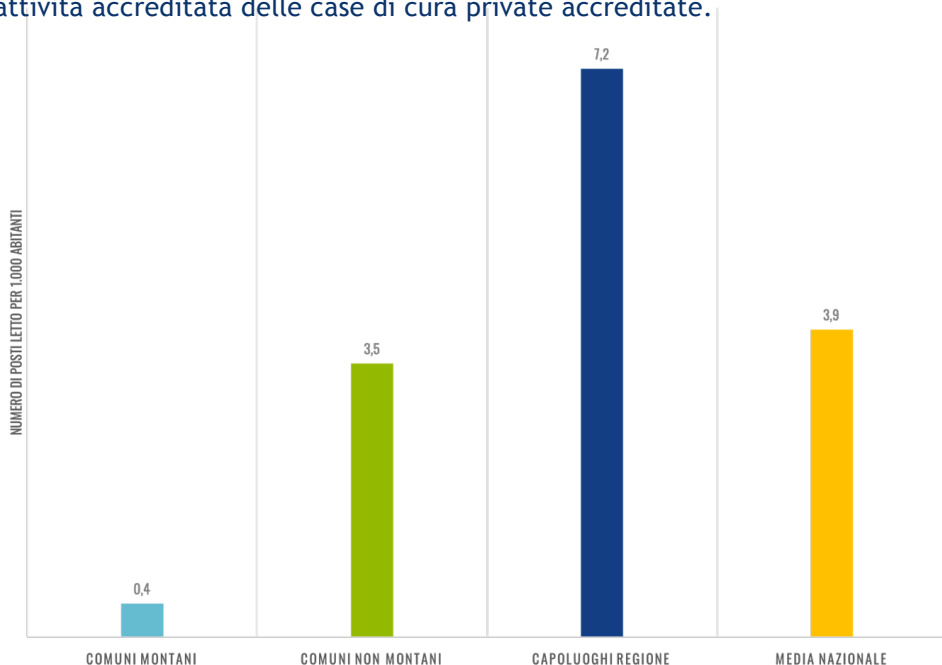






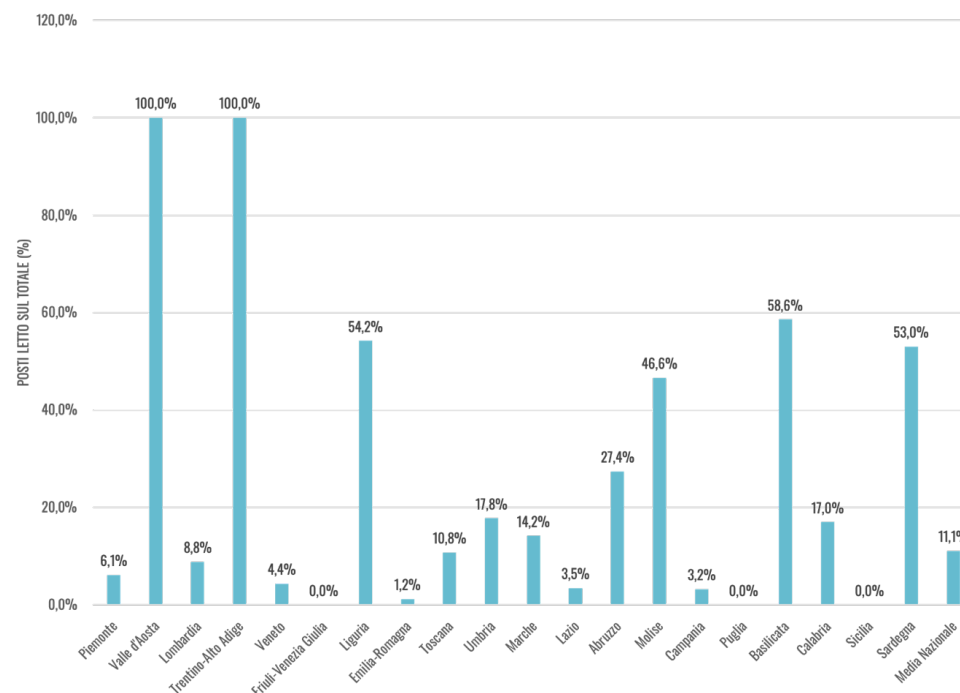
# La sfida sociale - Servizi sul territorio: Sanità; Istruzione; Sportelli bancari; Mobilità e Connettività

Numero medio di **posti letto per 1.000 ab. nelle strutture ospedaliere** dei comuni montani, dei comuni non montani e nei capoluoghi regionali, 2021. Dati relativi ai posti letto delle strutture ospedaliere pubbliche ed equiparate, e ai posti letto per l'attività accreditata delle case di cura private accreditate.



Fonte: elaborazione IFEL- Ufficio Studi e Statistiche Territoriali su dati Istat e Ministero della Salute, 2023

Percentuale di posti letto nelle strutture ospedaliere dei comuni montani rispetto al totale dei posti letto nelle diverse regioni, 2021.



Fonte: elaborazione IFEL- Ufficio Studi e Statistiche Territoriali su dati Istat e Ministero della Salute, 2023

Polo UNIMONT - Polo d'Eccellenza dell'Università degli Studi di Milano

In collaborazione con il Dipartimento per gli Affari Regionali e le Autonomie della Presidenza del Consiglio dei Ministri

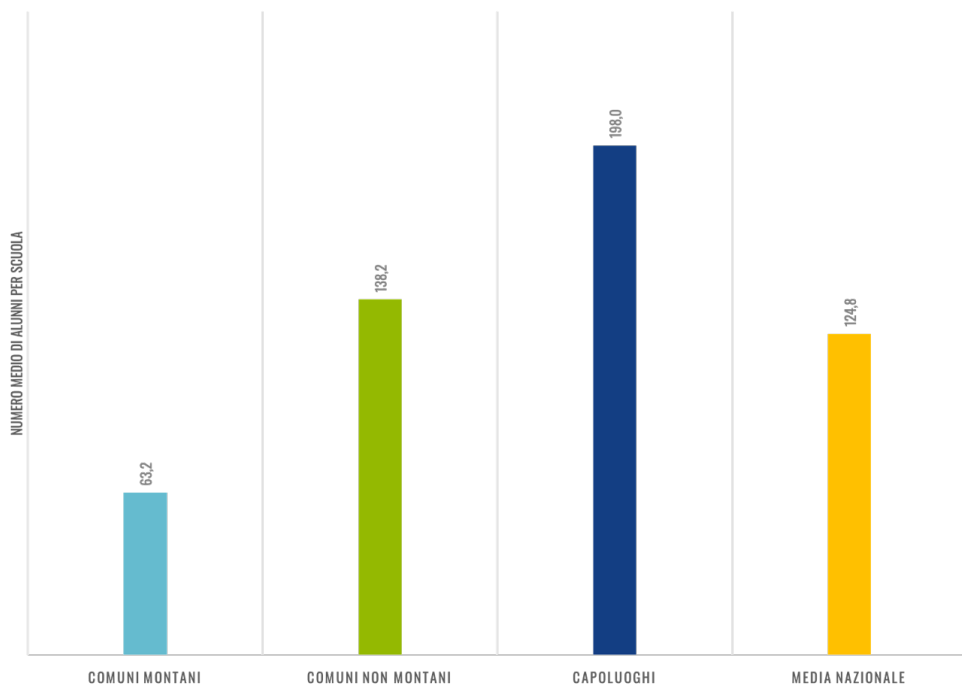


UNIVERSITÀ  
DEGLI STUDI  
DI MILANO



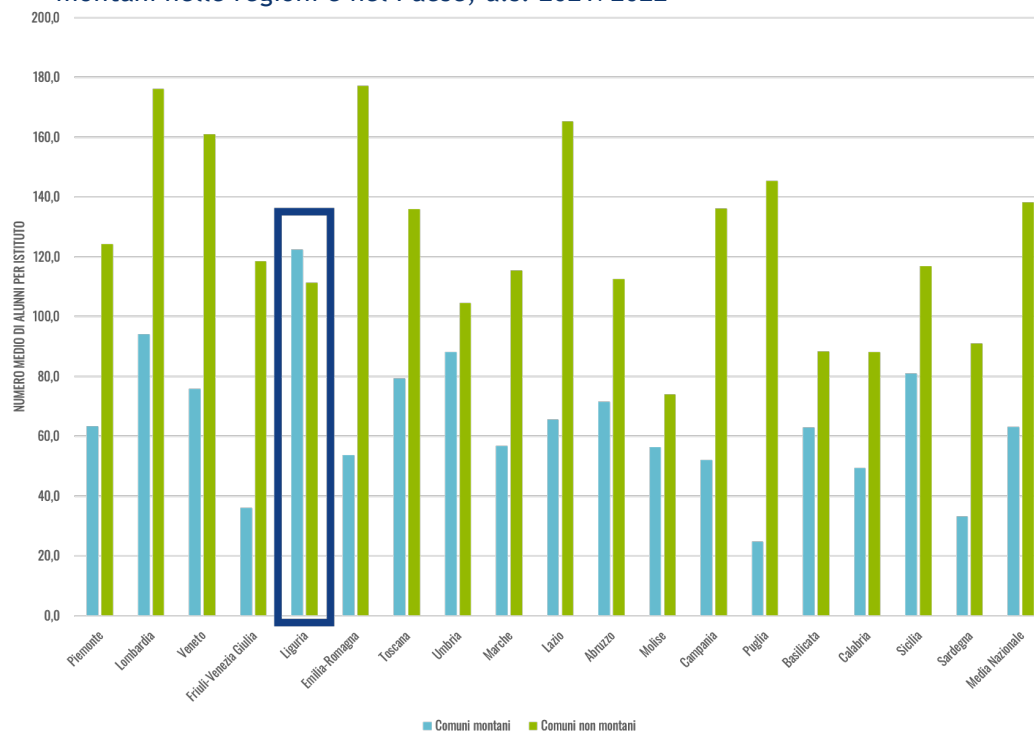
# La sfida sociale - Istruzione

Numero medio di alunni per scuola nei comuni montani, non montani, nei capoluoghi regionali e nel Paese, a.s. 2021/2022



Fonte: elaborazione IFEL- Ufficio Studi e Statistiche Territoriali su dati Ministero dell'Istruzione e del Merito e Istat, 2023

Numero medio di alunni per istituto educativo nei comuni montani, nei comuni non montani nelle regioni e nel Paese, a.s. 2021/2022



Fonte: elaborazione IFEL- Ufficio Studi e Statistiche Territoriali su dati Istat, 2023

Polo UNIMONT - Polo d'Eccellenza dell'Università degli Studi di Milano

In collaborazione con il Dipartimento per gli Affari Regionali e le Autonomie della Presidenza del Consiglio dei Ministri

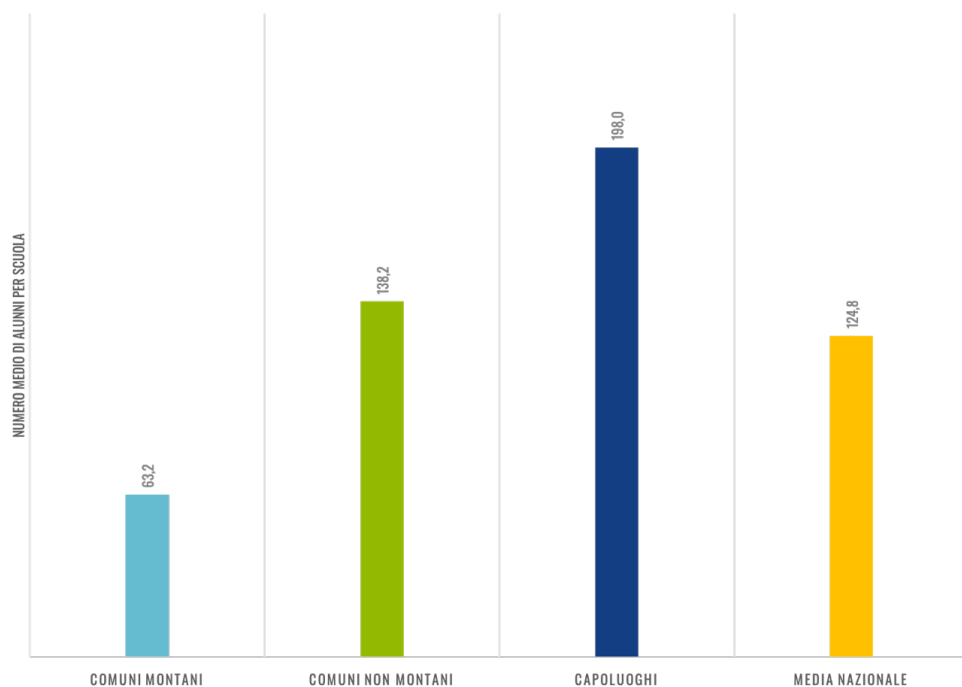


UNIVERSITÀ  
DEGLI STUDI  
DI MILANO



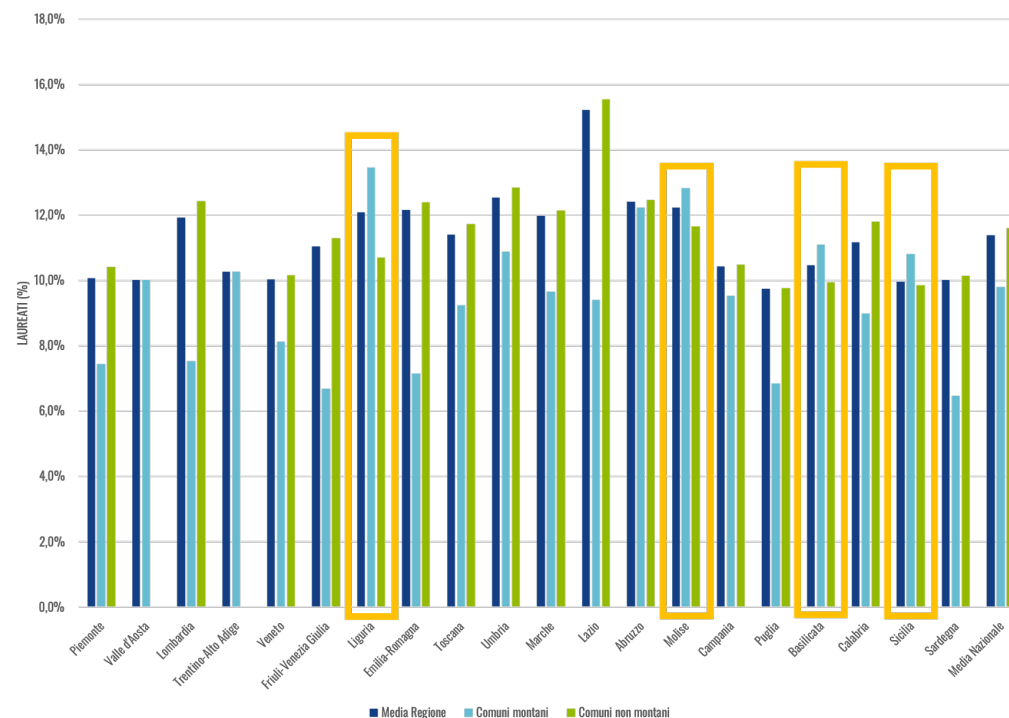
# La sfida sociale - Istruzione

Numero medio di alunni per scuola nei comuni montani, non montani, nei capoluoghi regionali e nel Paese, a.s. 2021/2022



Fonte: elaborazione IFEL- Ufficio Studi e Statistiche Territoriali su dati Ministero dell'Istruzione e del Merito e Istat, 2023

Distribuzione della popolazione adulta con titolo di laurea e post laurea nei comuni montani, non montani e media regionale, 2022



Fonte: elaborazione IFEL- Ufficio Studi e Statistiche Territoriali su dati Ministero dell'Istruzione e del Merito e Istat, 2023

Polo UNIMONT - Polo d'Eccellenza dell'Università degli Studi di Milano

In collaborazione con il Dipartimento per gli Affari Regionali e le Autonomie della Presidenza del Consiglio dei Ministri



UNIVERSITÀ  
DEGLI STUDI  
DI MILANO



# Un'attività didattica specifica e unica per lo sviluppo delle montagne italiane....

## Corso di Laurea Triennale

in Valorizzazione e Tutela dell'Ambiente e del Territorio

Montano

## Corso di Laurea Magistrale

in Valorization And Sustainable Development Of Mountain Areas

## Master di Primo Livello

in Project Management per la Montagna

## Corsi di Perfezionamento

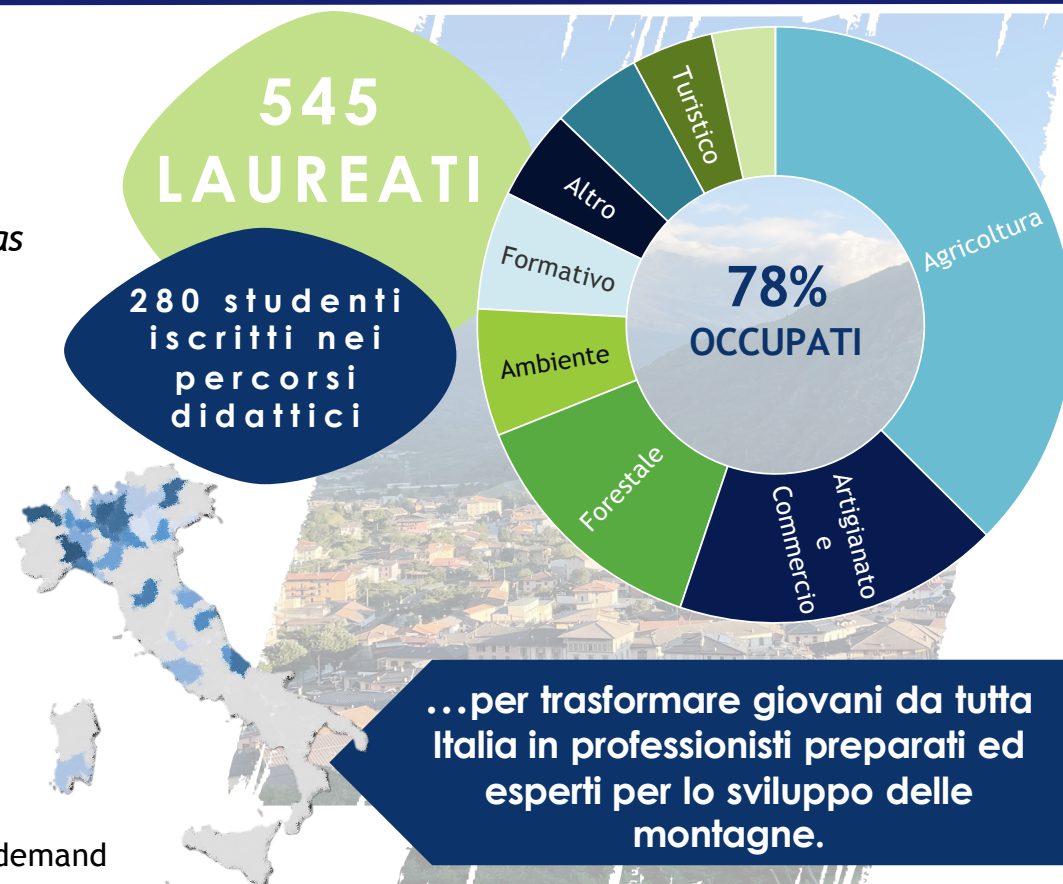
- Erogati in presenza e a distanza con aula virtuale.
- Partecipazione da tutta Italia.

## Corsi IFTS Istruzione e Formazione Tecnica Superiore

Per favorire l'inserimento di giovani diplomati nel mondo del lavoro

## Corsi Seminariali e Webinar

- Eventi a partecipazione libera aperti al pubblico
- Erogati in presenza e a distanza con aula virtuale, disponibili on-demand



Polo UNIMONT - Polo d'Eccellenza dell'Università degli Studi di Milano

In collaborazione con il Dipartimento per gli Affari Regionali e le Autonomie della Presidenza del Consiglio dei Ministri

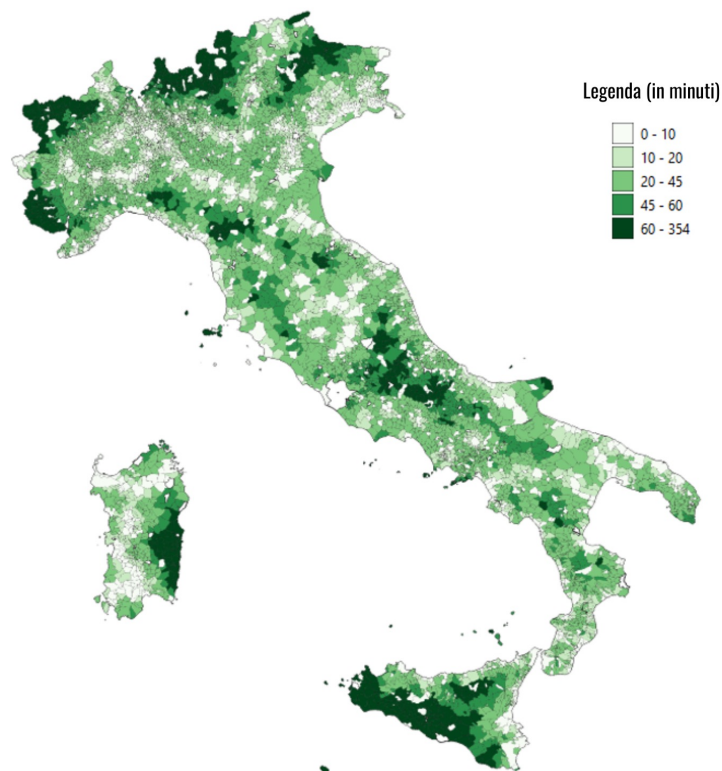


UNIVERSITÀ  
DEGLI STUDI  
DI MILANO



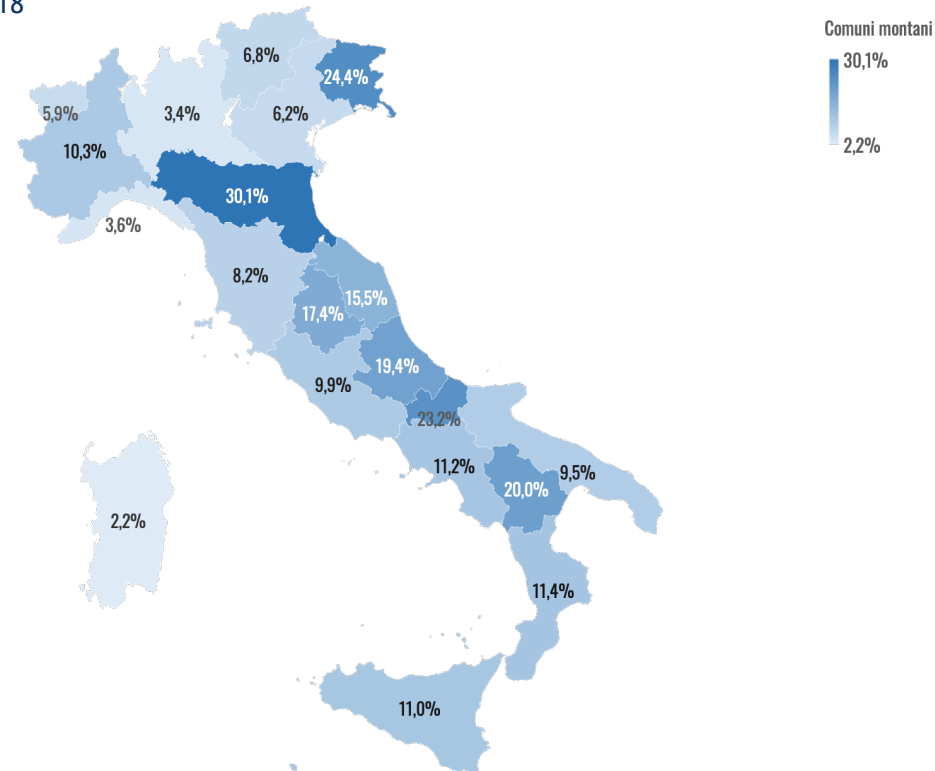
# La sfida sociale - Accessibilità e mobilità

Accessibilità stazioni ferroviarie nei comuni italiani, 2023.



Fonte: elaborazione UNIMONT- Università degli Studi di Milano su dati Istat, 2023

Percentuale di famiglie non servite da una connessione wireless nei comuni montani italiani, 2018



Fonte: elaborazione IFEL- Ufficio Studi e Statistiche Territoriali su dati AGCOM, 2023

Polo UNIMONT - Polo d'Eccellenza dell'Università degli Studi di Milano

In collaborazione con il Dipartimento per gli Affari Regionali e le Autonomie della Presidenza del Consiglio dei Ministri



UNIVERSITÀ  
DEGLI STUDI  
DI MILANO





# La sfida economica

## Scarsa competitività

### Zone a fallimento di mercato

### Sfida per i comuni montani:

- attrarre e gestire con efficienza finanziamenti per progetti di sviluppo, *place based*, di cui le comunità delle montagne hanno estremamente bisogno.

### Sfide per l'impresa:

- Contrastare il calo delle imprese attive in montagna
- Incrementare la redditività media del lavoro

## Grande divario con i capoluoghi

Grande disomogeneità a livello delle singole regioni

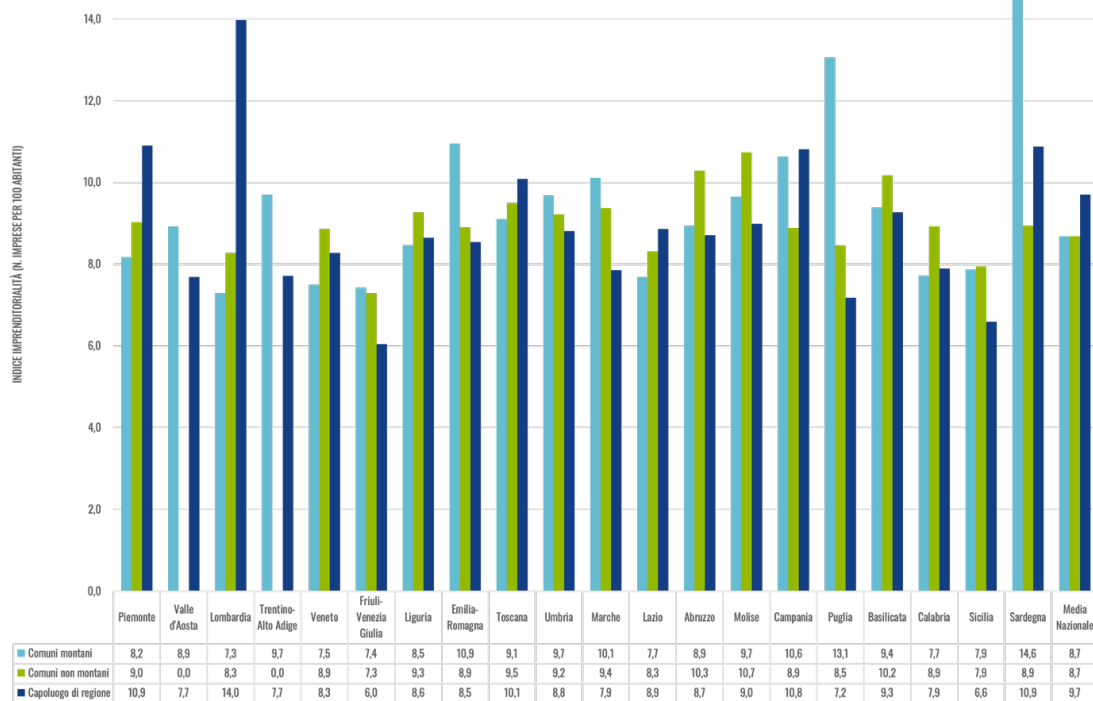
la lettura nazionale non è indicativa





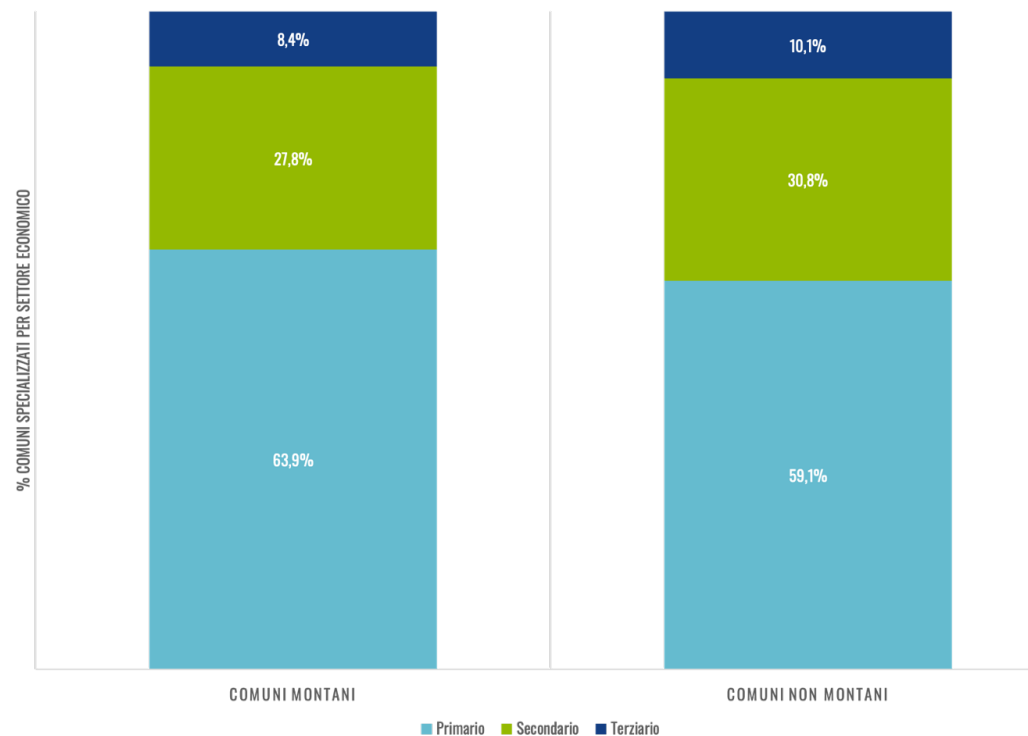
# La sfida economica - Imprese

Indice di imprenditorialità (imprese attive ogni 100 ab.) nei comuni montani, non montani e nei capoluoghi regionali e in tutti i comuni italiani, 2022.



Fonte: elaborazione IFEL- Ufficio Studi e Statistiche Territoriali su dati Infocamere, 2023

Percentuale di comuni montani e non montani specializzati per settore economico, 2022.



Fonte: elaborazione IFEL- Ufficio Studi e Statistiche Territoriali su dati Infocamere, 2023

Polo UNIMONT - Polo d'Eccellenza dell'Università degli Studi di Milano

In collaborazione con il Dipartimento per gli Affari Regionali e le Autonomie della Presidenza del Consiglio dei Ministri

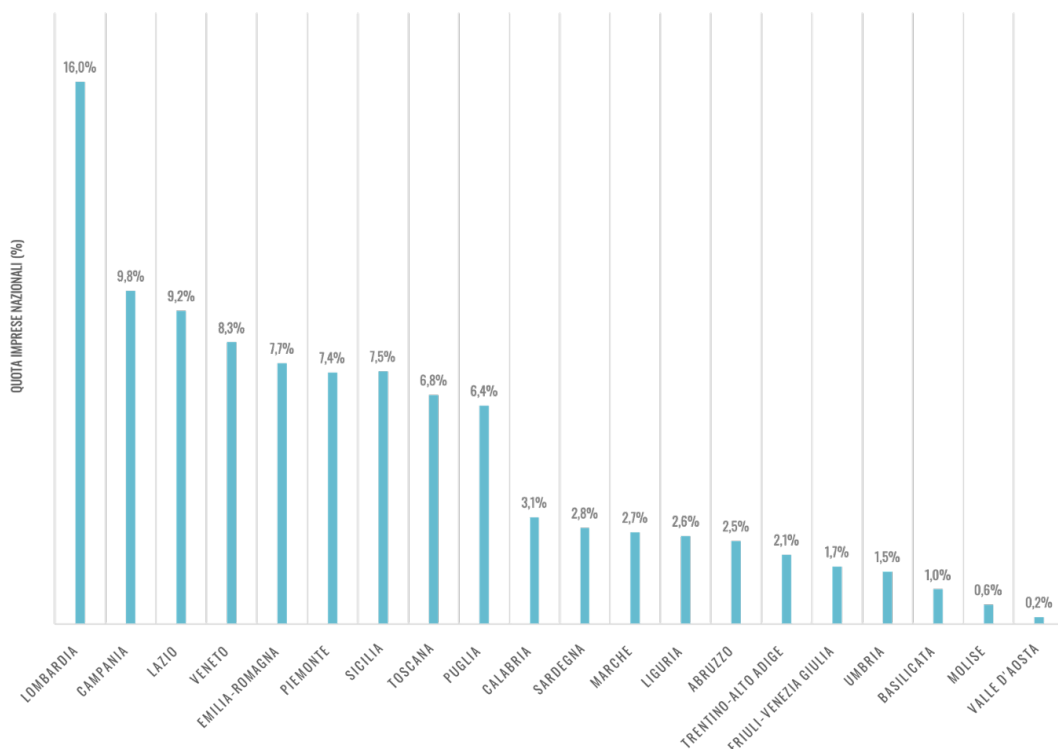


UNIVERSITÀ  
DEGLI STUDI  
DI MILANO

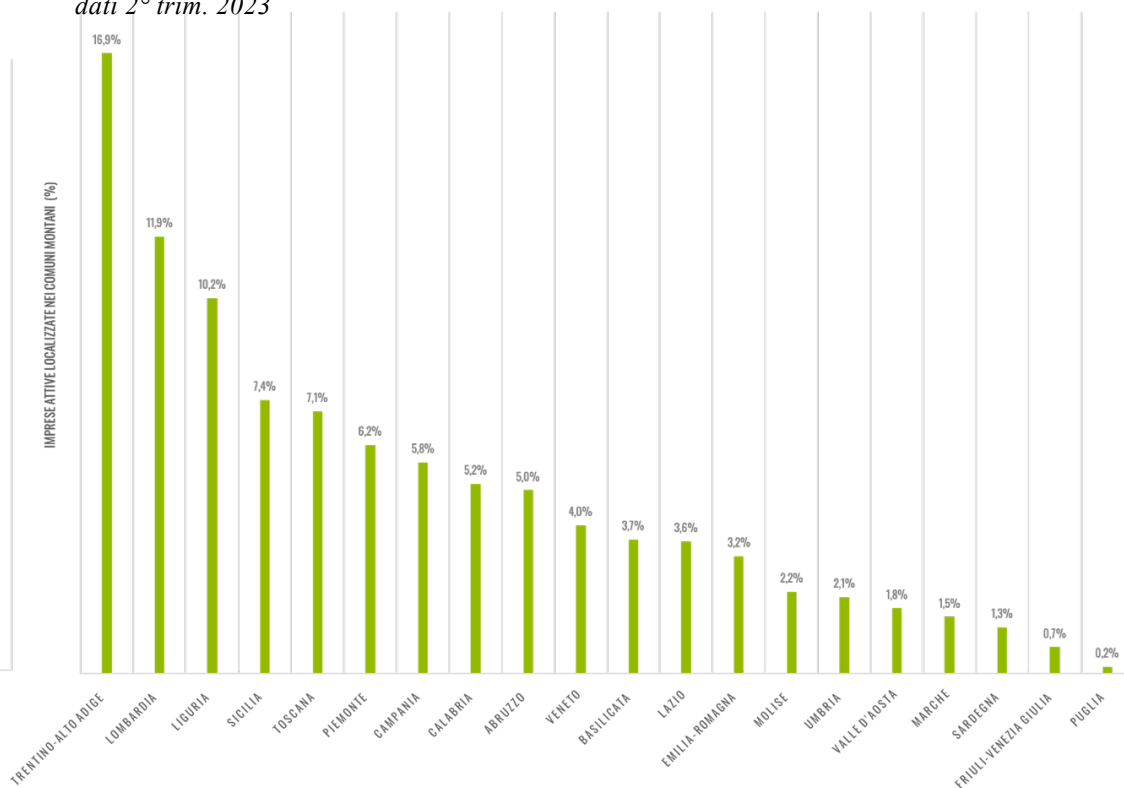


# La sfida economica - Imprese

Ripartizione percentuale del **totale delle imprese** nelle regioni italiane, dati 2° trim. 2023



Ripartizione percentuale delle **imprese attive localizzate nei comuni montani**, per regione, dati 2° trim. 2023



Fonte: elaborazioni Fondazione Nord Est e Silvia Oliva su dati Infocamere, 2023

Polo UNIMONT - Polo d'Eccellenza dell'Università degli Studi di Milano

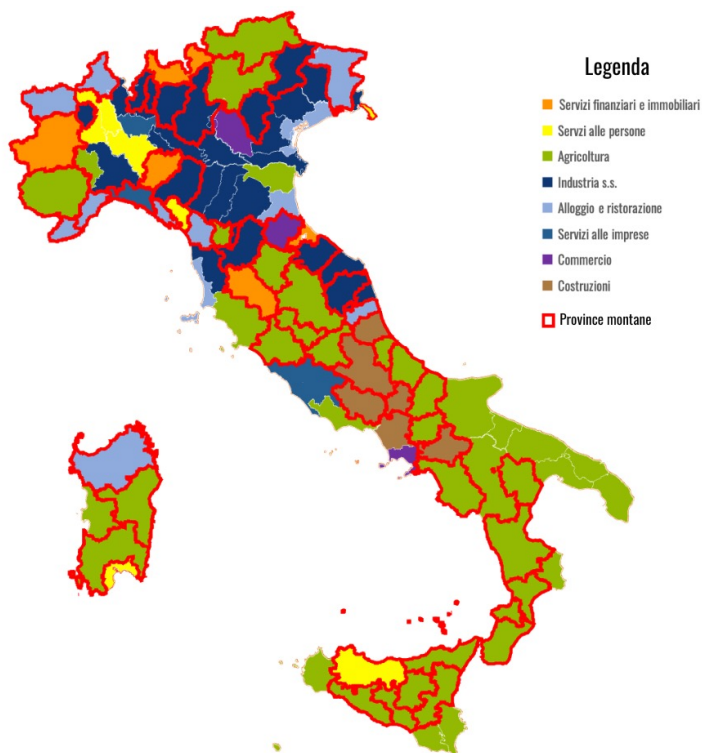
In collaborazione con il Dipartimento per gli Affari Regionali e le Autonomie della Presidenza del Consiglio dei Ministri



UNIVERSITÀ  
DEGLI STUDI  
DI MILANO

# La sfida economica - Imprese

Figura 13: Indice di specializzazione delle province italiane, 2022.



## Composizione delle attività imprenditoriali nei comuni montani (secondo trimestre 2023)



### Commercio all'ingrosso e al dettaglio

135.421 imprese attive

21,8% del totale delle imprese attive nei comuni montani



### Agricoltura, silvicoltura e pesca

124.863 imprese attive

20,1% del totale delle imprese attive nei comuni montani



### Costruzioni

98.606 imprese attive

15,9% del totale delle imprese attive nei comuni montani



### Servizio di alloggio e ristorazione

58.406 imprese attive

9,4% del totale delle imprese attive nei comuni montani



### Attività manifatturiere

53.362 imprese attive

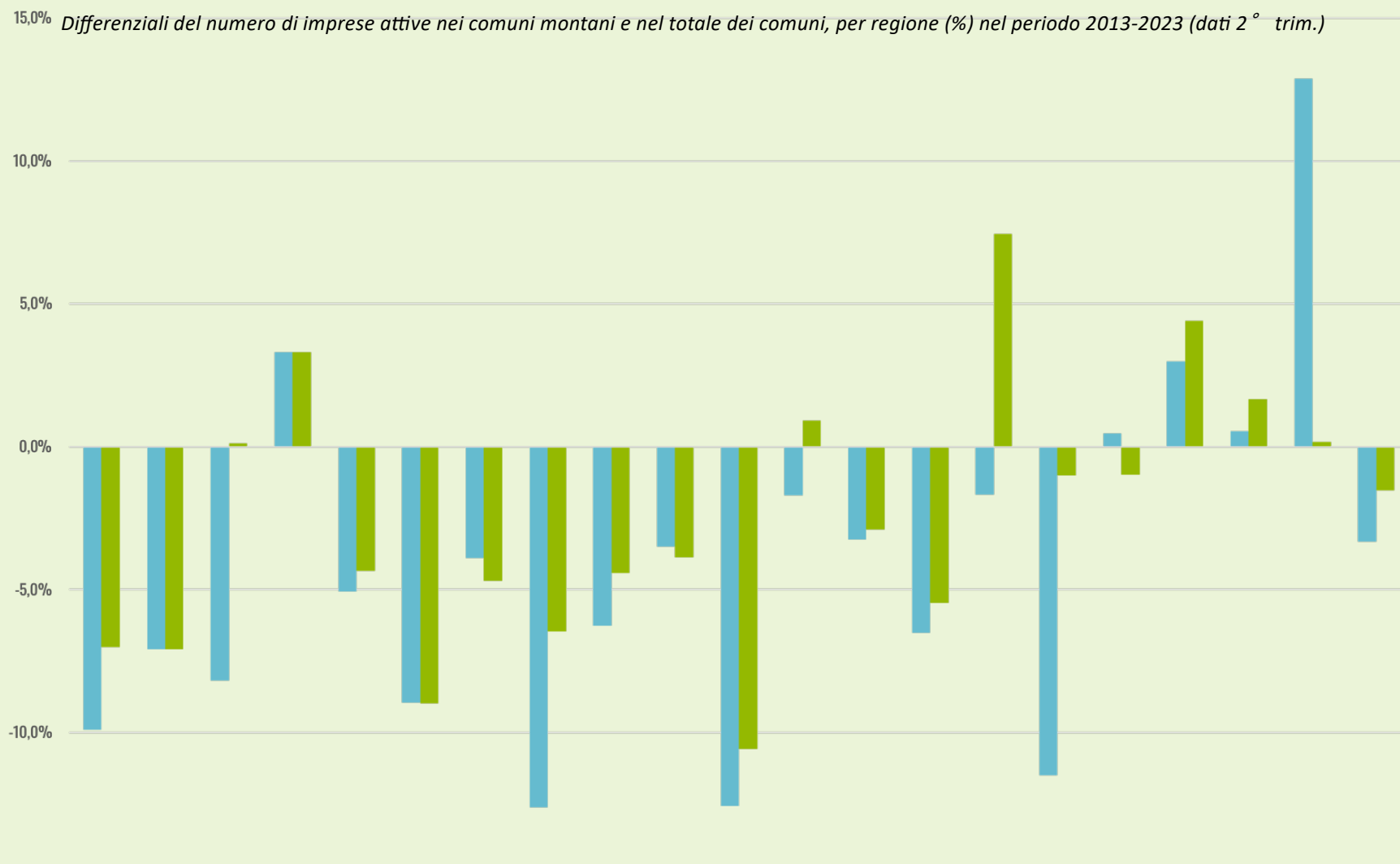
8,8% del totale delle imprese attive nei comuni montani

Fonte: elaborazione Fondazione Nord Est e Silvia Oliva su dati Istat - Addetti per settori economici, 2023



15,0% Differenziali del numero di imprese attive nei comuni montani e nel totale dei comuni, per regione (%) nel periodo 2013-2023 (dati 2° trim.)

RAPPORTO % DEL NUMERO DI IMPRESE ATTIVE NEL PERIODO 2013-2023

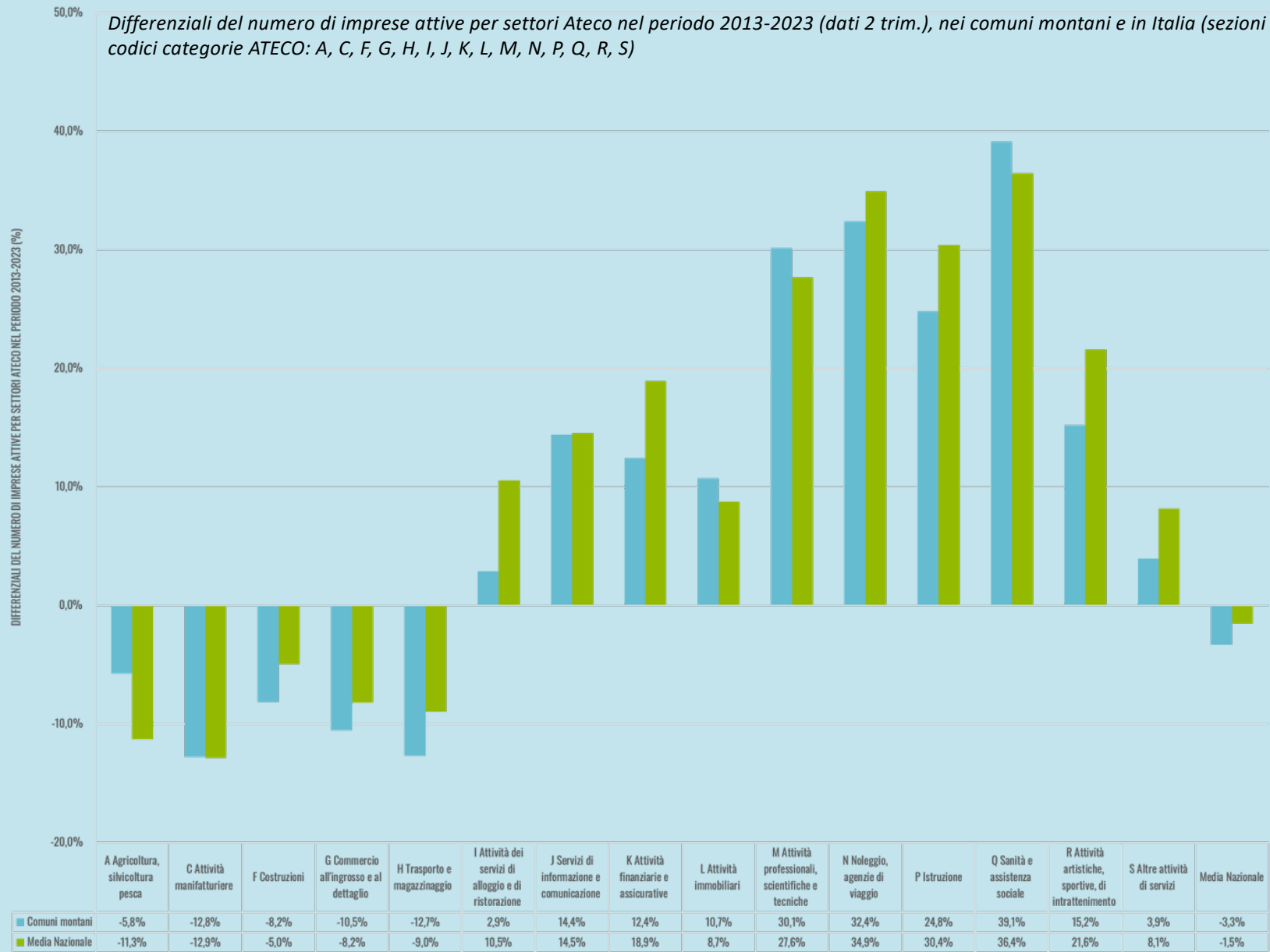


Fonte:  
elaborazioni  
Fondazione  
Nord Est e  
Silvia Oliva su  
dati  
Infocamere,  
2023

	Piemonte	Valle d'Aosta	Lombardia	Trentino-Alto Adige	Veneto	Friuli-Venezia Giulia	Liguria	Emilia-Romagna	Toscana	Umbria	Marche	Lazio	Abruzzo	Molise	Campania	Puglia	Basilicata	Calabria	Sicilia	Sardegna	Media Nazionale
Comuni montani	-9,9%	-7,1%	-8,2%	3,3%	-5,1%	-9,0%	-3,9%	-12,6%	-6,3%	-3,5%	-12,6%	-1,7%	-3,2%	-6,5%	-1,7%	-11,5%	0,5%	3,0%	0,6%	12,9%	-3,3%
Regione	-7,0%	-7,1%	0,1%	3,3%	-4,3%	-9,0%	-4,7%	-6,4%	-4,4%	-3,9%	-10,6%	0,9%	-2,9%	-5,5%	7,4%	-1,0%	-1,0%	4,4%	1,7%	0,2%	-1,5%



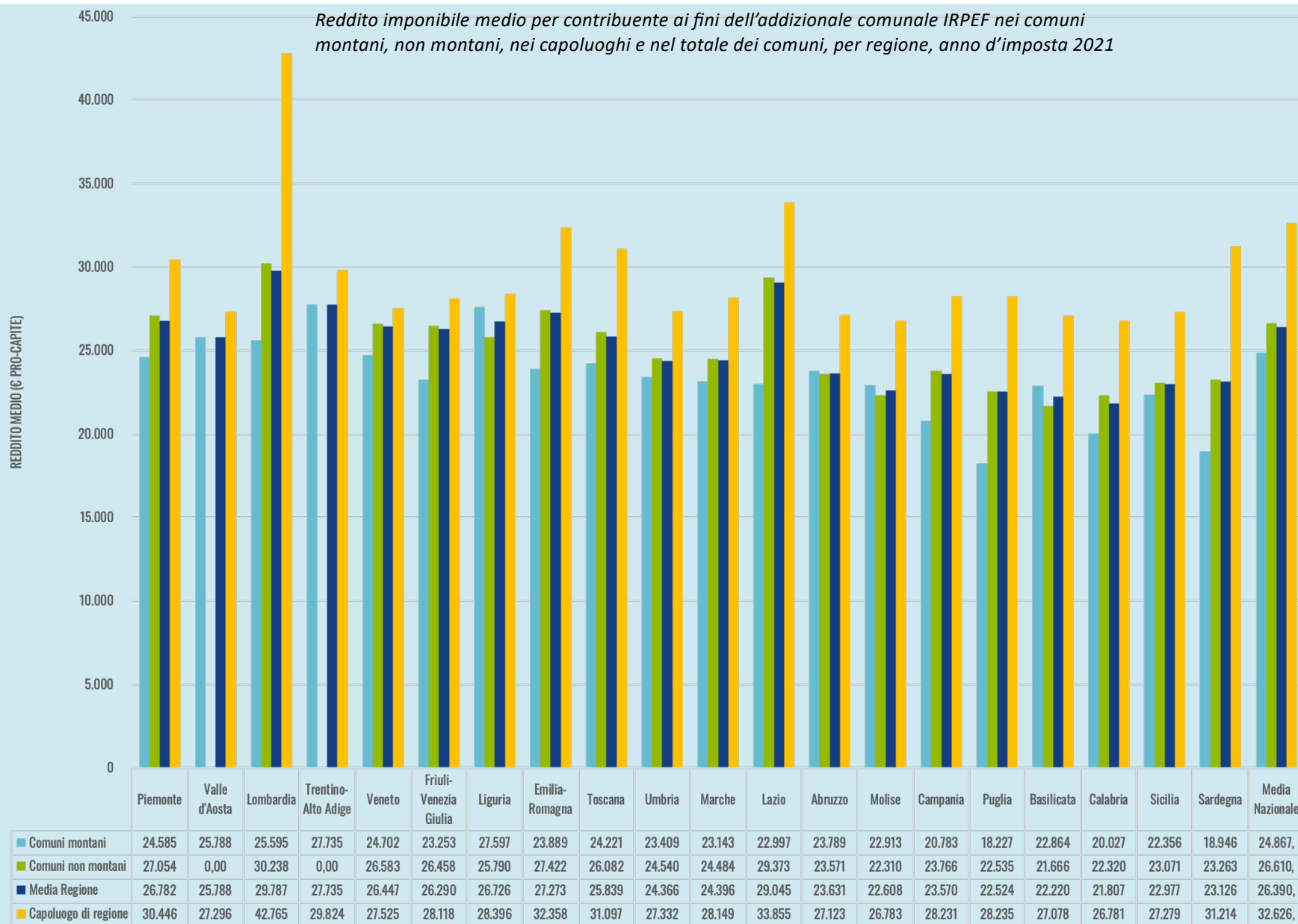




*Fonte:  
elaborazioni  
Fondazione Nord  
Est e Silvia Oliva  
su dati  
Infocamere, 2023*



Reddito imponibile medio per contribuente ai fini dell'addizionale comunale IRPEF nei comuni montani, non montani, nei capoluoghi e nel totale dei comuni, per regione, anno d'imposta 2021



Fonte:  
elaborazioni  
Fondazione Nord  
Est e Silvia Oliva  
su dati  
Infocamere, 2023



## La sfida della «governance»

Le sfide principali per la governance delle montagne:

- Governance specifica per territori ad elevata specificità

Riordinare il quadro normativo che provveda a **delimitare il territorio montano** italiano in coerenza con le specificità, orografiche e socioeconomiche, della montagna stessa.

Politiche integrate per le aree montane

Strategie specifiche

Attualizzare le norme alle sfide contemporanee per un territorio ad alta specificità, complessità e diversificazione regionale come quello montano per promuoverne lo sviluppo socioeconomico e la tutela in tempi molto differenti da quelli del secondo dopoguerra.



## E' URGENTE UN RIORDINO NORMATIVO

Norme superate, abrogate, frammentate, contraddittorie:  
QUANTI SONO I COMUNI MONTANI?

**ITALIA**

**3**  
**DEFINIZIONI**

**L. 991/1952** (AZIONI DI SOSTEGNO FINANZIARIO)  
**L. 1102/1971** (COMUNITÀ MONTANE)  
**L.R. 19/2008** (COMUNITÀ MONTANE REGIONE LOMBARDIA)

Definizione consolidata L. 991/1952:  
a) 80% superficie > 600 m.s.l.m.  
b) differenziale > 600m  
e reddito catastale < 2.400 lire

**LOMBARDIA**  
un caso esemplare

### CLASSIFICAZIONE MONTAGNA

	Popolazione	Superficie (km <sup>2</sup> )
Per grado di montanità	1.539.362	10.449
Per fascia altimetrica	1.041.890	9.650
In base ai Comuni inclusi nelle Comunità montane	1.254.276	10.163
	524	
	460	
	513	

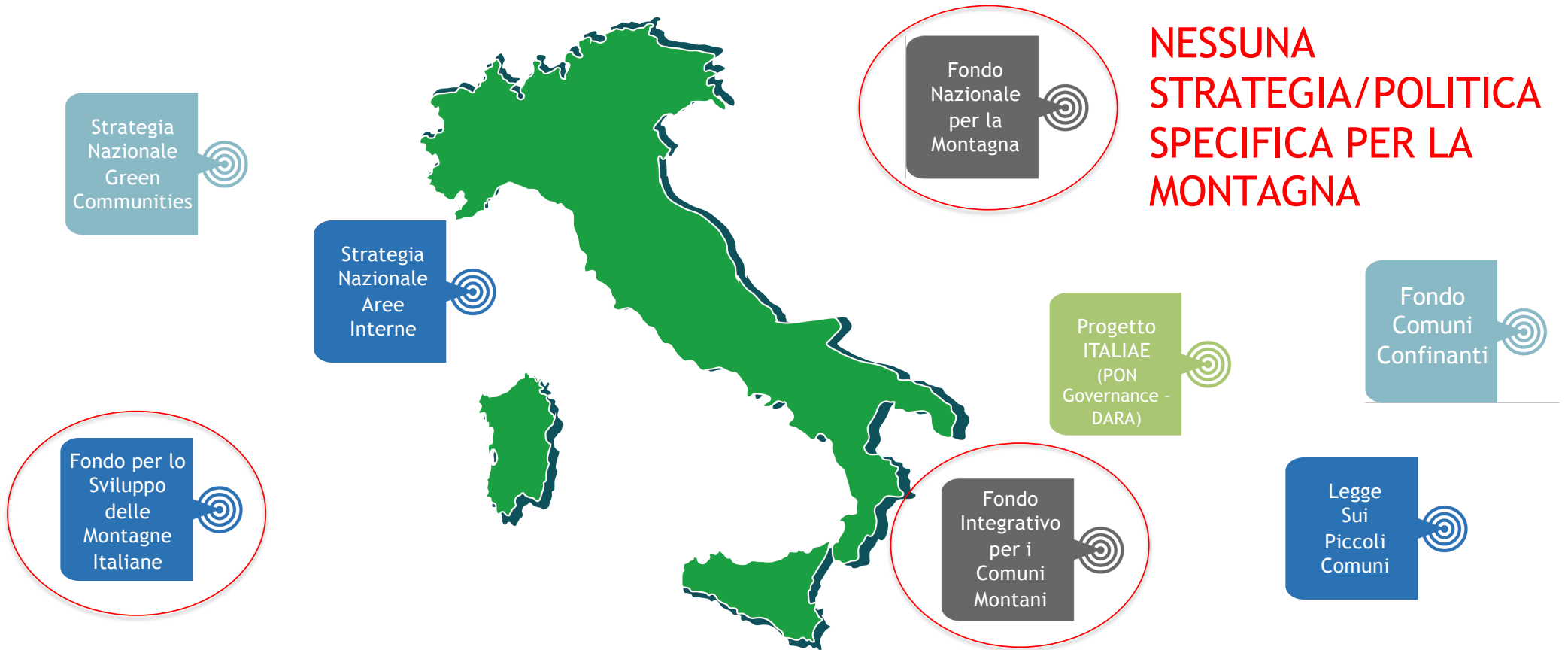
La montagna in Italia ha confini variabili.

Nella tabella sono illustrati i dati (n. Comuni, popolazione residente e superficie) relativi alle zone montane nella Regione Lombardia in base alla classificazione dei comuni per "grado di montanità", "zona altimetrica" e appartenenza alle "Comunità montane".

Fonte: Carrer, M., Zilio, E., Giorgi, A. (2019). Il problema della definizione delle zone montane nel diritto. Rivista AmbienteDiritto.it, 4/2019, 11-12.



# QUALI PROGRAMMI E STRATEGIE PER LO SVILUPPO DEI TERRITORI MONTANI – LIVELLO NAZIONALE?





## La sfida della «governance»

Legge o Provvedimento	Anno
Legge 25 luglio 1952, n. 991. Provvedimenti in favore dei territori montani	1952
Legge 3 dicembre 1971, n. 1102. Nuove norme per lo sviluppo della montagna.	1971
Legge 31 gennaio 1994, n. 97. Nuove disposizioni per le zone montane.	1994
Legge Costituzionale 18 ottobre 2001, n. 3 "Modifiche al titolo V della parte seconda della Costituzione"	2001
Strategia Nazionale Aree Interne - L. 27 dicembre 2013, n. 147 Disposizioni per la formazione del bilancio annuale e pluriennale dello Stato (Legge di Stabilità 2014)	2013
Legge 7 aprile 2014, n. 56. Disposizioni sulle città metropolitane, sulle province, sulle unioni e fusioni di comuni.	2014
Legge 28 dicembre 2015, n. 221. Disposizioni in materia ambientale per promuovere misure di green economy e per il contenimento dell'uso eccessivo di risorse naturali.	2015

Il panorama diversificato dei territori montani italiani sottolinea l'importanza dei livelli di governo locale, sovralocale e regionale per formulare e attuare politiche integrate e strategie specifiche.

La situazione della governance locale mostra una notevole eterogeneità, con una varietà di enti coinvolti, come **Comunità Montane**, **Unioni dei Comuni e altre istituzioni**, che riflettono le diverse strategie regionali nella gestione di questi territori.

Questa diversità può adattare la governance alle esigenze locali, ma può anche generare frammentazione e complessità, rendendo più difficile la definizione di politiche coordinate.

Comunità di Valle

Unioni di Comuni

Comunità Montane

Gruppi di Azione Locale (GAL)

Consorzi Bacini

Imbriferi Montani

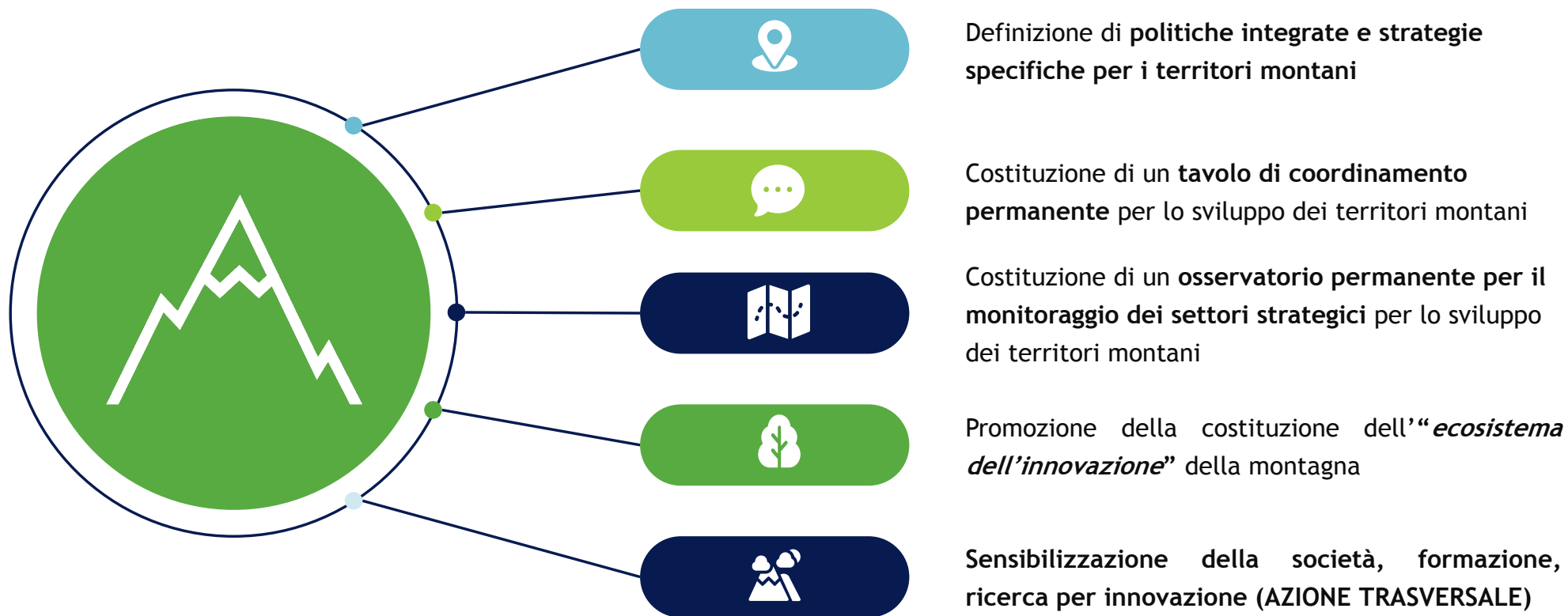
Comunità di Montagna







## Le proposte di intervento - Libro Bianco sulla Montagna





## *Le proposte di intervento - Libro Bianco sulla Montagna*



Emerge un quadro complessivo che evidenzia come, oggi più che mai, **sia indispensabile cambiare, innovando la governance e individuando metodi e strumenti attuali** adeguati a valorizzare, in modo sostenibile, quelle unicità e specificità territoriali che per molti anni sono state considerate solo elementi di svantaggio.





**È solo quando arrivi in  
cima e osservi  
l'orizzonte che  
comprendi quanto  
ancora vasto è il tuo  
cammino.**

**Gli studenti UNIMONT**

Polo UNIMONT - Polo d'Eccellenza dell'Università degli Studi di Milano

In collaborazione con il Dipartimento per gli Affari Regionali e le Autonomie della Presidenza del Consiglio dei Ministri



**UNIVERSITÀ  
DEGLI STUDI  
DI MILANO**





UNIVERSITÀ  
DEGLI STUDI  
DI MILANO

Iscriviti alla nostra newsletter!

[www.unimontagna.it](http://www.unimontagna.it)